



WE  
EFFECT



## Marda Full Resilience Plan

### خطة المنة الشاملة لبلدة مردة



يرتبط مفهوم المرونة أو المرونة بشكل مباشر بقدرة المجتمع على الاستعداد للظروف المضادة، والاستجابة لها، والتكيف معها، عبر تقاسم المشاكل، وإنتاج حلول بشكل جماعي، والاستعداد للأخطار المتوقعة، والتكيف مع الظروف المتغيرة، والتحمل والتعافي بسرعة من الاضطرابات العامة، وذلك بتعزيز طرائق الوقاية والحماية والتخفيف والاستجابة والانتعاش. وتصف مرونة المجتمع Community resilience، القدرة الجماعية للمجتمع أو للحي أو لمنطقة محددة جغرافيًا للتعامل مع الضغوطات واستئناف إيقاعات الحياة اليومية بكفاءة، من خلال التعاون بعد الصدمات الناتجة عن الكوارث.

كما ويرتبط مفهوم المرونة في سياق هذا التحليل، بما يطلق عليه "المجتمعات المرنة" Resilient Communities، وهي التي تطور مستوى عاليًا من القدرة على تحمل وقوع الكوارث والأزمات، ومواجهة آثارها والتعافي منها، وتشترك المجتمعات المرنة أيضًا في أهمية وفاعلية نظم الدعم الاجتماعي، وفاعلية دور روابط الجيرة، وشبكات العلاقات الرسمية وغير الرسمية، وقوة روابط التماسك الاجتماعي، وفاعلية المجتمع المدني، وتنامي مستويات المسؤولية الفردية والمجتمعية.

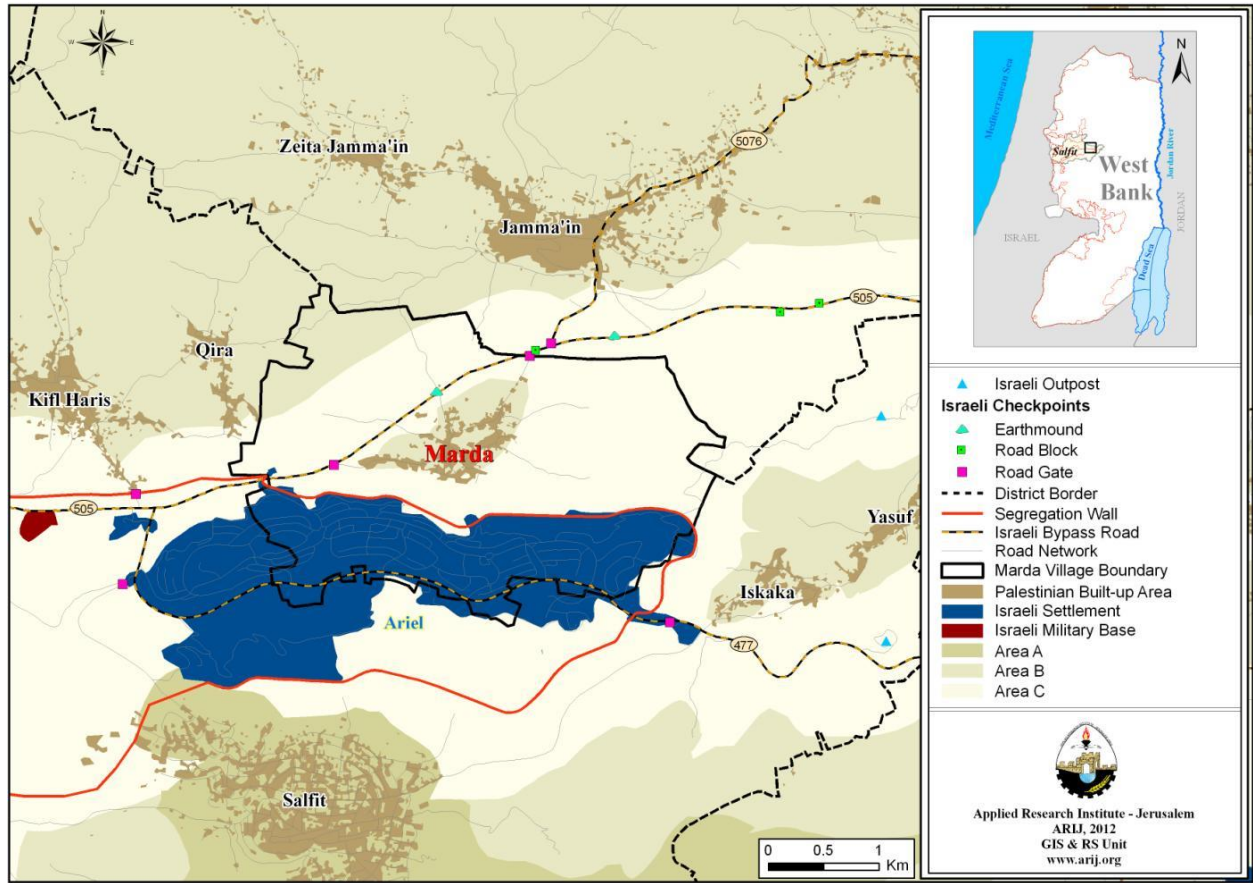
تهدف هذه الدراسة الى عمل خطة منعة شاملة ومتكاملة وتفصيلية لبلدة مردة من أجل الاعتماد عليها للاستجابة للأخطار المتوقعة والتكيف مع الظروف المتغيرة والتحمل والتعافي بسرعة من الاضطرابات العامة التي قد تحدث.

### المكونات الأساسية للخطة

تتكون الخطة الأساسية لأي مجتمع من عدة مكونات أساسية ورئيسة لا بد من التطرق لها وتفصيلها والتحقق منها من خلال المجتمع المحلي نفسه بكل مكوناته وفئاته وذلك من خلال المراجعات للمعلومات الثانوية المتوفرة لدى المؤسسات والجهات الرسمية ذات العلاقة على المستوى المحلي والوطني، عمل ورشات تشاركية ومجموعات تركيز ومقابلات فردية في المجتمع المحلي من أجل الحصول على المعلومات والبيانات المطلوبة وكذلك التعرف على المجتمع من النواحي الجغرافية والسكانية، مصادر ومقدرات المجتمع، التحديات والمشاكل المختلفة، الأولويات والمقترحات التطويرية للمجتمع والموارد المالية وفيما يلي أهم المكونات والمعلومات الأساسية للتجمع:

#### 1) معلومات عامة عن مردة

مردة هي بلدة فلسطينية في محافظة سلفيت تقع على بعد 3.6 كم شمال مدينة سلفيت. يحدها من الشرق بلدتي إسكاكا وجماعين، ومن الشمال بلدتي جماعين وزيتا جماعين، ومن الجنوب مدينة سلفيت، ومن الغرب بلدتي قيرة وكفل حارس. تقع قرية مردة على ارتفاع 449 مترًا فوق مستوى سطح البحر بمتوسط هطول الأمطار السنوي 645 ملم. يبلغ متوسط درجة الحرارة السنوية 18 درجة مئوية، ويبلغ معدل الرطوبة السنوية حوالي 60.7%.



#### الموقع العام وحدود مرده

يوجد لبلدة مرده مدخلين رئيسيين واحد من الجهة الشرقية للبلدة واخر من الجهة الغربية  
تبلغ مساحة أراضي مرده الكلية 8816 دنما، منها 1398 دنم تصنف على انها ارضي ضمن المنطقة (ب) و7418 دنم ضمن  
المنطقة (ج)  
وبحسب الجهاز المركزي للإحصاء الفلسطيني، بلغ عدد سكان مرده عام 2017، 2375 نسمة، منهم 1205 ذكور و 1170  
إناث. اما حاليا فيبلغ عدد السكان 2644 نسمة، منهم 1341 ذكور و1303 اناث .

يعمل سكان مرده في مجال الزراعة بنسبة 40% اما العمل في مجال الوظائف العمومية فيشكل نسبة 15% ونسبة العمالة  
في السوق الإسرائيلي تشكل 25% اما العمل في مجال القطاع الخاص 15% ، وبطالة بنسبة 5%.

## مقدرات المجتمع في بلدة مردة:

لقد تم الدعوة الى ورشة عامة في البلدة لجميع مكونات المجتمع في القرية حيث تم خلال هذه الورشة الحصول على قاعدة بيانات المقدرات المجتمعية الموجودة في البلدة والتي هي كما تظهر كما يلي:

1. يوجد في البلدة ثلاثة مدارس حكومية ، مدرسة ثانوية للذكور، مدرسة أساسية مختلطة، مدرسة ثانوية للإناث
2. يوجد ثلاث رياض للأطفال في البلدة
3. يوجد مسجدين واحد قديم والآخر جديد قيد الانشاء وهو مهدد بالهدم من قبل الاحتلال،
4. عيادة طبية حكومية وأخرى عيادة خاصة
5. ، يوجد مبنى للمجلس القروي يقع على الشارع الرئيسي في البلدة ومجلس قروي منتخب مكون من 9 اشخاص ، ويوجد لجان مساندة ومجلس استشاري في البلدة
6. يوجد صالة كديوان لعائلة الخفش وصالتي افراح في البلدة
7. يوجد حديقة عام حديقة عامة تابعة للمجلس القروي بجانب مقر المجلس القروي ولكنها غير مستغلة وبحاجة الى تأهيل وتفعيل، كذلك يوجد حديقة اخرى في حرم نبع مردة وهي كذلك بحاجة الى صيانة وتفعيل
8. هناك جمعية مردة للتنمية وهي جمعية تعمل في مجالات وانشطة متعددة للشباب والأطفال والمرأة بالتعاون مع المجلس القروي بالإضافة هناك العمل جاري على عمل مركز شبابي ومركز نسوي ، كما ان هناك جمعية البسمة الخيرية التي تعنى بالمجال الصحي.
9. يوجد شبكة مياه عامة في البلدة تم العمل على تجديدها وتطويرها سنة 2019 يتم ادارتها وتشغيلها من قبل مجلس قروي مردة ومصدر المياه للشبكة هو شركة مكروت الاسرائيلية ، حيث تصل الشبكة الى كافة البيوت في البلدة ، وتبلغ حصة الفرد من المياه يوميا حوالي 100 لتر ، البلدة بحاجة الى خزان توزيع للمياه حجم 3م500 .
10. هناك نبعين في البلدة وهما عين بنر مردة (قدرته في الشتاء 1000 م3\اليوم وفي الصيف 100م3\اليوم) وعين سميتا وهي مردومة ، مياههما ملوثة وهما غير مستغلتين ولكن يمكن استغلالهما للزراعة بعد تأهيلهما.
11. اما بخصوص شبكة الصرف الصحي فالبلدة تفتقر لها وما زال الاعتماد على الحفر الامتصاصية هو السبيل الوحيد للتخلص من مياه الصرف الصحي للمنازل حيث يتم نضح هذه الحفر بشكل دوري وبتكاليف مرتفعة ويتم التخلص من المياه بعد النضح في الاودية القريبة مما يؤدي الى تلوث البيئة والمياه الجوفية، كما يسبب تسرب مياه الصرف من الحفر الامتصاصية الى تلوث البيئة داخل البلدة وتسربها للشوارع ونشوب النزاعات بين الجيران والاسر، كما انه في عام 2019 حصل هناك تلوث مياه الشرب حيث تسربت مياه الصرف الصحي الى شبكة مياه الشرب مما أدى الى مشكلة صحية في البلدة في ذلك الوقت وقد عمل المجلس القروي في حينه بالتعاون مع سلطة المياه الى استبدال لخطوط المياه في القرية.
12. اما بخصوص النفايات الصلبة فيتم جمعها وترحيلها من قبل مجلس الخدمات المشترك في محافظة سلفيت
13. خطوط المواصلات هناك سيارة واحدة للنقل الى مدينة سلفيت وسيارتين للنقل من البلدة الى نابلس
14. يوجد في القرية العديد من المواقع الاثرية ومن ضمنها مقام النبي ثريا، مقام الشيخ جمعة، مقام الشيخ بدر، القلعة، مقيصب، البلدة القديمة

15. العلاقات والروابط الاجتماعية بين العائلات والناس حسب الأهالي فهي ممتازة ومتميزة
16. نسبة التعليم عالية في البلدة وبتخصصات متنوعة يمكن اعتباره من الموارد البشرية الهامة التي ساهمت وتساهم في قوة القرية
17. تشكل الزراعة موردا مهما في البلدة حيث تنتشر زراعة الزيتون ، كما انه يوجد في القرية مزرعة عضوية وهي عبارة عن موقع تدريب على الزراعة العضوية حيث يتم عمل نماذج عن الزراعة العضوية، كما انه يوجد عدد محدود من البيوت البلاستيكية بمساحة حوالي 5 دونم
18. هناك العديد من المهنيين والحرفيين المهرة في مجال اعمال البناء من بناء، قصارة، تبليط، اعمال النجارة، اعمال المنيوم ، الخ.....الخ

### التحديات والمشاكل البيئية والمناخية الرئيسية

1. نتيجة طوبوغرافية البلدة ووقوعها على نهاية سفح جبلي يقع جنوب البلدة وفي مجارى مياه تمتد من الشرق للغرب ومن الجنوب الشرقي تعاني القرية من السيول في فصل الشتاء حيث ان العديد من البيوت في المناطق المنخفضة والقريبة من مجرى المياه وخاصة واد المصرة وواد قريقع تفيض عليها المياه في فترات المطر الغزير مما يسبب اضرار وخسائر للسكان حيث ان هناك ما يقارب من 30 منزلا تتضرر من هذه السيول. كما انه لنقص عبارات المياه في الشارع الرئيسي وعدم صيانة العبارات الموجودة كل ذلك يؤدي الى غمر بعض المقاطع من الشارع بالمياه مما يسبب صعوبة في حركة الافراد والسيارات وفي بعض الاوقات دخول المياه الى البيوت القريبة من اماكن تجمع المياه
2. تعتمد الاسر في البلدة على الحفر الامتصاصية بنسبة 100% في التخلص من مياه الصرف الصحي المنزلية حيث تشكل هذه الحفر عبئا ماليا وبيئيا على السكان والبلدة، لا سيما ان هذه الحفر تم بنائها بشكل عشوائي وبدون تخطيط او تصميم مما يتسبب بتسرب مياه المجاري من داخل الحفرة الى الشوارع العامة والجيران وهذا ينعكس على تلوث البيئة العامة والنزاعات الاجتماعية بين الاسر، تقدم الاسر على نضح هذه الحفر الامتصاصية من خلال تنك نضح خاص وبتكاليف مرتفعة تبلغ 100 شيفل لكل تنك نضح حيث يتم التخلص من المياه بعد النضح في الاودية القريبة مما يتسبب بتلوث البيئة والمياه الجوفية والينابيع وتشكيل المكاره الصحية وهذا قد ظهر في تلوث الينابيع الموجودة في البلدة وفي 2019 تم دخول مياه الصرف الصحي على المياه داخل شبكة التوزيع في البلدة وادى الى مشكلة صحية للعديد من السكان في البلدة، كما انه لا يوجد مكان مخصص للتخلص من مياه تنكات النضح بالإضافة لا يوجد مكان مخصص للتخلص من نفايات الأبنية ويتم حاليا التخلص منه بجوانب الطرق.
1. من المشاكل والتحديات التي تواجه القرية هو مجاري مستوطنة ارنيل الجاثمة على اراضي البلدة حيث في كثير من الأوقات تفيض هذه المياه على الأراضي المزروعة بالزيتون والتي تقع اسفل المستوطنة والتي تؤدي الى صعوبة قطاف وخدمة حقول الزيتون المتأثرة وهناك موت للعديد من أشجار الزيتون نتيجة غرقها الدائم بالمياه العادمة، كما انه وفي بعض الأوقات تصل الى بيوت الأهالي القريبة من اماكن تدفقها بالإضافة الى الرائحة الكريهة من هذه المياه وأثرها السلبي على البيوت القريبة.

2. من التحديات كذلك ان هناك ما يقارب 4000 دนม من أراضي القرية تمت مصادرتها لصالح مستوطنة ارنيل ومحاطة بجدار المستوطنة من الجهة الجنوبية للقرية وتفصل المزارعين عن أراضيهم خلف الجدار مما اثر على صعوبة الوصول الى هذه الاراضي وبالتالي اثر بشكل سلبي على خدمة المزارعين لهذه الأراضي وعلى انتاجيتها .
3. كذلك قام الاحتلال ببناء سياج حول مرده من الغرب والشمال على طول محيط القرية وهناك بوابات حديدية على مدخلي القرية ويتم اغلاقها في بعض الأوقات مما يؤدي الى ان الكثير من المرضى لا يستطيعون الوصول الى المستشفيات والمراكز الصحية، كما انه في أوقات الاغلاق لا يستطيع الموظفون من الوصول الى أماكن وظائفهم.
4. كذلك بالنسبة للنفايات الصلبة هناك نقص في عدد الحاويات مما يؤدي الى تراكم النفايات بجانب الحاويات الموجودة وكذلك فترات جمع النفايات من قبل مجلس الخدمات لمحافظة سلفيت متباعدة ، كم انه لا يوجد مكب للنفايات في البلدة ولا حتى في المحافظة
5. الفيضان الدائم لمياه من بئر معاد الذي حفره الاحتلال في الجهة الغربية من البلدة على أراضي المزارعين المزرعة بأشجار الزيتون والذي يسبب في صعوبة قطاف وخدمة تلك الأراضي من قبل اصحابها.
6. لقد عمد الاحتلال على نشر الخنازير البرية في المناطق الفلسطينية والتي تعمل على تخريب العديد من المحاصيل الزراعية واصبحت تنتشر حتى بين البيوت في الليل وتسبب في حوادث سير في العديد من الحالات
7. نقص في تدريب وتوعية المزارعين بخصوص الممارسات الزراعية السليمة والصديقة للبيئة كالزراعة العضوية من حيث الحراثة والتسميد العضوي والمكافحة العضوية للآفات الزراعية.
8. عدم توفر إنارة ليلية لبعض الشوارع والمسارات القديمة خصوصا في البلدة القديمة.

## (5) الاستجابة المقترحة

- هناك العديد من التدخلات التنموية والتطويرية بالإضافة الى الإنسانية المطلوبة من اجل النهوض والرقى بالبلدة وتعزيز الصمود والمنعة للسكان خصوصا في المناطق المصنفة (ج)، ومن هذه التدخلات المطلوبة:
9. تنظيف مجرى المياه وخاصة واد المصراة وواد قريقع ومجربى المياه عند بئر معاد من الاوساخ والتربة والحجارة الزائدة في مناطق السيول
10. انشاء عبارات وخطوط تصريف لمياه الفيضانات من مياه الامطار وخاصة في المناطق السكنية لحل مشكلة دخول مياه الفيضان على البوت وغمر الشوارع بالمياه
11. للتخفيف من السيول والاستفادة من مياه الينابيع في الزراعة يجب عمل مشروع ضخ للمياه من الينابيع الى خزان البلدة القديم واستغلال جزء من شبكة مياه الشرب القديمة بالإضافة الى انشاء شبكة ري تخدم الأراضي الزراعية
12. في المنطقة السكنية والتي يحدث بها الفيضان يجب تصريف مياه الامطار والفيضان في انابيب تصريف
13. توفير شبكة عامة لتصريف مياه الصرف الصحي 10كم .
14. انشاء خزان مياه للتوزيع حجم 500م3 يخدم كافة بيوت البلدة
15. توفير تراكتور مع ترولة وذلك للمساهمة في الحد من تراكم النفايات الصلبة وخاصة النفايات التي لا تزيلها سيارة النفايات ولجمع النفايات العضوية من اجل عمل محطة كمبوست في البلدة.
16. توفير وحدات إنارة تعمل بالطاقة الشمسية لبعض الشوارع والمسارات القديمة ضمن حدود البلدة القديمة لمرده.

17. توفير حاويات للنفايات بعدد 40 حاوية وذلك للحد من تراكم النفايات في الشوارع وللتغطية على فترة تباعد جمع النفايات من قبل سيارة مجلس الخدمات
18. شق وتأهيل طرق زراعية لتسهيل الوصول للأراضي الزراعية وذلك من أجل خدمة هذه الأراضي وسهولة نقل المدخلات ومخرجات الزراعة لهذه الأراضي
19. توفير حاويات صغيرة لفصل النفايات العضوية وعمل محطة كمبوست
20. عمل اندية بيئة وحملات توعية تهدف الى كيفية فصل النفايات في البيت وكيفية التعامل مع نضح الحفر وعمل محطات مياه رمادية في البيوت واستخدام مياهها في الري.
21. تدريب وتوعية المزارعين بخصوص الممارسات الزراعية السليمة والصديقة للبيئة كالزراعة العضوية من حيث الحراثة والتسميد العضوي والمكافحة العضوية للآفات الزراعية
22. دعم المؤسسات والجمعيات الموجودة والمنوي تشكيلها

## (6) الموارد المالية المطلوبة حسب الأولويات

- توفير شبكة عامة لتصريف مياه الصرف الصحي 10كم بتكلفة 1,200,000 دولار
- شق وتأهيل طرق زراعية 16كم بتكلفة 320,000 دولار
- انشاء خزان مياه من الباطون حجم 500م3 بتكلفة 250000 دولار
- عمل مشروع ضخ للمياه من الينابيع الى خزان البلدة القديم واستغلال جزء من شبكة مياه الشرب القديمة بالإضافة الى انشاء شبكة ري تخدم الأراضي الزراعية بتكلفة 60,000 دولار
- تنظيف وتأهيل مجرى السيول وعمل خطوط تصريف لمياه الامطار في المناطق السكنية المتضررة بطول حوالي 800 م بتكلفة تقريبيه 200,000 دولار
- توفير حاويات صغيرة لفصل النفايات العضوية توفير تراكتور مع ترولة وعمل محطة كمبوست بتكلفة 100,000 دولار
- توفير وتركيب وحدات إنارة شمسية للبلدة القديمة والمسارات بتكلفة 6,000 دولار

## (7) جهات الاتصال للطوارئ

قائمة جهات الاتصال لحالات الطوارئ والازمات			
الجهة/ الخدمة	الشخص المسؤول	الجوال/ الهاتف	متى نتصل؟
تنك نضح مياه عادمة	المجلس القروي	092596707	في حالات فيضان الحفر الامتصاصية والغرق
فني المياه	حمادة ابو شمة	0598590679	في حالات انقطاع المياه، مشاكل في شبكة المياه، الصيانة
مجلس قروي مرده	نصفت الخفش	0599675155	جميع الخدمات
النفايات الصلبة	علاء خفش	0597566907	تراكم النفايات والمكارة الصحية
حفریات عامة	راند صلاح عصفور	0599100497	الانهيارات الأرضية والهدم
سيارة اسعاف	الهلال الحمر ( 101 )	0599375995	خدمات الاسعاف والطوارئ
سلطة جودة البيئة	سلطة جودة البيئة	092596707	الاعتداءات على البيئة، النفايات الخطرة المكارة الصحية

الاخطارت بالمصادرة او الهدم من قبل الاحتلال	<b>0598914174</b>	مركز القدس للمساعدات القانونية	مركز القدس للمساعدات القانونية - JLAC
خدمات الاسعاف والطوارئ	<b>022400666</b>	الإسعاف الاولي (101)	الإسعاف الاولي (101)
الطوارئ	<b>022429199</b>	الشرطة (100)	الشرطة (100)
الطوارئ	<b>022955880</b>	الدفاع المدني (102)	الدفاع المدني (102)



# ملحق رقم (1) كشف الحضور



برنامج العدالة البيئية والمناخية  
في فلسطين



WE  
EFFECT

قائمة الحضور - البرنامج التدريبي

"المبادئ الأساسية في التخطيط المجتمعي للمنة المناخية"  
د. محمد خلف المناصير / مدرس

التاريخ: ٢٠٢٢/٦/٢٦

المكان: مدرسة

#	الاسم	اسم الجمعية او المؤسسة / إن وجد	رقم الهاتف/ الجوال	الجنس		هل أنت من الفئة العمرية (15-24)؟	التوقيع	الاسم الكامل
				ن	م			
1.	عروب خفص	جمعية مردا	0596914757	✓		15	عروب	
2.	فولمي خفص	جمعية مردا		✓		15	فولمي	
3.	ريتا اكفص	مجلس مدينة	0598061035	✓		37 سنة	ريتا اكفص	
4.	مينفا الكحلان	جمعية مردا	0591000700	✓		15 سنة	مينفا الكحلان	
5.	سار عمار المار	مجلس مدينة	0599085595	✓		37 سنة	سار عمار	
6.	مها عصف	مجلس مدينة	0592497868	✓		28	مها عصف	
7.	نار كرس	مجلس مدينة	0569111209	✓		37	نار كرس	
8.	فايز محمد عبدالمجيد	مجلس مدينة	059975127	✓		53	فايز محمد	
9.	ملا محمد ملا	مجلس مدينة	0597277825	✓		05 سنة	ملا محمد	
10.	عبد النعيم	مجلس مدينة	0893308615	✓		05	عبد النعيم	

\*توضيح مهم للمشاركين: عن طريق تحديد المربع بإشارة "أ" والتوقيع، يسمح المشاركون لمجموعة الهيدرولوجيين الفلسطينيين باستخدام الصور الفوتوغرافية التي يتم التقاطها خلال هذا اللقاء من أجل أهداف مهنية خاصة بتوثيق النشاط



برنامج العدالة البيئية والمناخية  
في فلسطين



WE  
EFFECT

#	الاسم	اسم الجمعية او المؤسسة / ان وجد	رقم الهاتف/ الجوال	الجنس		هل انت من الفئة العمرية (15-24)؟	التوقيع	ملاحظات
				ن	م			
11	رائد كرم ابراهيم	جمعية رائد كرم ابراهيم	0592879044	X		52		
12	يونس خالد مراد	طالب		X		10		
13	محمد أحمد	طالب		X		11		
14	علي ماهر	طالب		X		11		
15	كادله ماهر	طالب		X		15		
16	فتحي احمد خنيس	جمعية مرد		X		07		
17	عادل رافعت خنيس	جمعية مرد	0599617040	X		19		
18	رائد محمد الصالح	جمعية مرد	0599547732	X		41		
19	نصرت الفنتس	جمعية مرد	0599675155	X		56		
20	نقد خنيس الخنيس	جمعية مرد	05922 4147			0		

طارق الخنيس

٢١

0599846840

هازم جمال الخنيس  
مدير مركز خنيس

\*توضيح مهم للمشاركين: عن طريق تحديد المربع بإشارة لا والتوقيع، يسمح المشارك لمجموعة الهيدرولوجيين الفلسطينيين باستخدام الصور الفوتوغرافية التي يتم التقاطها خلال هذا اللقاء من أجل أهداف مهنية خاصة بتوثيق النشاط



برنامج العدالة البيئية والمناخية  
في فلسطين



WE  
EFFECT

قائمة الحضور - البرنامج التدريبي

"المبادئ الأساسية في التخطيط المجتمعي للمناعة المناخية"  
ورشة عمل للمنتسبين لجمعية قرية مردية

التاريخ: ٢٠٢٢/٧/٢٦

المكان: مردية

#	الاسم	اسم الجمعية او المؤسسة / ان وجد	رقم الهاتف/ الجوال	الجنس		هل انت من الفئة العمرية (15-24)؟	التوقيع	البرقعة
				م	ن			
1.	د. دلال نصر خفص	جمعية مردية	٠٥٩٧٦٥٦٦٠٩	✓		✓	سجل	<input type="checkbox"/>
2.	جنى عبد الكريم	جمعية مردية	٠٥٢٦٣٩٥٩٠٢	✓		✓	سجل	<input type="checkbox"/>
3.	نهاد ربيع عبد الحميد	جمعية مردية	٠٥٩٩١٥٦١٣٨	✓		✓	سجل	<input type="checkbox"/>
4.	أحمد مؤمن	جمعية مردية	٠٥٩٩-٤٤٢٩٢	✓		✓	سجل	<input type="checkbox"/>
5.	فهر سامي خفص	جمعية مردية	٠٥٩٩٢٦٤١١٤	✓		✓	سجل	<input type="checkbox"/>
6.	مديار حادي	جمعية مردية		✓		✓	سجل	<input type="checkbox"/>
7.	مروة مروة	جمعية مردية	٠٥٩٨٩١٤١٧٤	✓		✓	سجل	<input type="checkbox"/>
8.	هجر عفت	جمعية مردية	٠١٩٥٦٦٦٣١٥	✓		✓	سجل	<input type="checkbox"/>
9.	عبد المزن عفت	جمعية مردية	٠٥٩٩٦٤٠٣٧٦	✓		✓	سجل	<input type="checkbox"/>
10.	كندة حاتم كندة	جمعية مردية	٩٩٦٥٥٥٢٠	✓		✓	سجل	<input type="checkbox"/>

\*توضيح مهم للمشاركين: عن طريق تحديد المربع بإشارة الى التوقيع، يسمح المشاركون لمجموعة الهيدرولوجيين والنسطينيين باستخدام الصور الفوتوغرافية التي يتم التقاطها خلال هذا اللقاء من أجل أهداف مهنية خاصة بتوثيق النشاط



برنامج العدالة البيئية والمناخية  
في فلسطين



WE  
EFFECT

#	الاسم	اسم الجمعية او المؤسسة / إن وجد	رقم الهاتف/ الجوال	الجنس		هل انت من الفئة العمرية (15-24)؟	التوقيع	الاسم
				ن	م			
11	رشاد عليان علي	جمعية عروسة	0568475463	ذكر		لا		
12	عبد الرحمن عارف	جمعية عروسة	0598566907	ذكر		لا		
13	قادر محمد جوي	جمعية عروسة	0598566907	ذكر		لا		
14	خالد محمد عيسى	جمعية عروسة	0597995414	ذكر		لا		
15	طارق محمد عيسى	جمعية عروسة	0596903	ذكر		لا		
16	محمد زينة محمد	جمعية عروسة	0597481791	ذكر		لا		
17	ابو عبد الله محمد عيسى	جمعية عروسة	0598284709	ذكر		لا		
18	مؤيد محمد عيسى	جمعية عروسة	0585645274	ذكر		لا		
19	مستور محمد عيسى	جمعية عروسة	0598169650	ذكر		لا		
20	ليان كين هفتش	جمعية عروسة	0593665781	ذكر		لا		

هذا النموذج هو ملكية لبرنامج العدالة البيئية والمناخية في فلسطين. يمكن استخدامه من قبل المشاركين في البرنامج لأغراض التوثيق فقط. لا يمكن استخدامه لأغراض أخرى. يجب إرجاع النموذج إلى البرنامج بعد استخدامه.



## تمرين 1. تمرين رسم خارطة للمجتمع

الخارطة المجتمعية مع قاعدة بيانات مقدرات المجتمع

قاعدة بيانات مقدرات المجتمع	
1. المقدرات على المستوى الفردي	
خبرة ومهارات الأفراد في المجتمع	يوم السبت تم التقمصاح التثاوية (دائرة) وبنات (مدرسة) / حمام (مدرسة) / ...
المواهب	مدرسة رياضية
الكوادر البشرية المهنية	يوم السبت تم التقمصاح التثاوية (دائرة) وبنات (مدرسة) / حمام (مدرسة) / ...
العلاقات والروابط	علما ح. اجتماعية خلية بين أهالي التوتير
مقدرات أخرى	
2. المقدرات على المستوى المؤسسات الخدمائية	
المساجد	مسجد جامع و آخر في الدائرة (أعمارهم)
الكلبات والجامعات / أو إحدى فروعها	لا يوجد
مرافق رعاية المسنين (كبار السن)	لا يوجد
أقسام الشرطة / الإطفاء / الدفاع المدني	لا يوجد
المستشفيات والعيادات	عيادة تابعة لوزارة الصحة لا يوجد غيرها في الدائرة (مستشفيات العد)
مرافق الصحة النفسية (العقلية)	لا يوجد
مكتبات	لا يوجد
المدارس وروضات الأطفال	3 مدارس / 3 روضات
المواصلات والنقل: مواصلات النقل العام محطات انتظار، خدمات سيارات الأجرة، مسارات خاصة بالدراجات الهوائية	يوم السبت تم التقمصاح التثاوية (دائرة) وبنات (مدرسة) / حمام (مدرسة) / ...
مقدرات أخرى	

3. المقدرات على المستوى الوطني (الحكومي)	
مجلس بلدي / مجلس قروي	مجلس قروي
مكاتب تابعة للوزارات ( مثل وزارة الزراعة/البيئة /الداخلية	الداخلية
مرافق لإدارة الأعمال الصغيرة	لا يوجد
مكتب بريد /اتصالات	لا يوجد
مقدرات اخرى	
4. المقدرات على مستوى المؤسسي	
الشركات صغيرة وكبيرة / قطاع خاص	شركات صغيرة وكبيرة / قطاع خاص
حدائق مجتمعية ، حدائق فردية / عائلية ، مزارع ، أسواق المزارعين	حدائق مجتمعية ، حدائق فردية / عائلية ، مزارع ، أسواق المزارعين
النوادي المجتمعية	لا يوجد
مراكز المجتمعية	
مشاريع صغيرة ذات طابع عائلي	لا يوجد
محطات راديو / تلفزيون	لا يوجد
المنظمات اهلية /قاعدية	لا يوجد
لجان الأحياء	لا يوجد
تحالفات وروابط مع مؤسسات القرى المجاورة	لا يوجد
مقدرات اخرى	
5. المقدرات على المستوى المادي / مستوى الأرض	
شركات المرافق العامة	لا يوجد
الحدائق والمرافق الترفيهية	لا يوجد
مرافق إدارة النفايات الصلبة المنزلية	لا يوجد
الغرف التجارية	لا يوجد
مقدرات اخرى	

6. المقدرات على المستوى الثقافي	
مجالس أو مجموعات تشؤون الثقافية/الفنية	لدى بعض
الأماكن السياحية والتراثية	لدى بعض
المتاحف / صالات العرض	لدى بعض
مقدرات أخرى	

الخطر	من المتأثر	متى	اين	كيف
قطع الكهرباء الرياح	(الجميع)	صيف و شتاء	جميع مناطق (البلد)	في الشتاء بفعل الرياح والضغط الشديد (قطع الكهرباء)
انقطاع السيول	السكان	في الشتاء	المناطق المنخفضة	المناطق السكنية و المدارس و الاسوار الاستنادية
الحداف	المحاصيل الاراضي الزراعية	في الصيف	الاراضي الزراعية	تدمير المحاصيل الزراعية



تسريب	قرب خزانات (لمياه + البئر)	على مدار العام	السكان (لمياه)	تفاوت <del>المياه</del> الحفر الامتصاصية
كل المحاصيل الزراعية . الاصطدام بالسيارات	في جميع مناطق البلد	في الصيف	الاراضي المحاصيل الزراعية والسكان	الخنازير

ملحق (2): الصور.







